



Turf Västerbotten har instiftat

Västerbottens Turf-klassiker 2021

Den består av sex uppdrag varav fem som ska utföras en i taget.

För ett eller fler utförda uppdrag belönas du med ära och fysisk medalj.

För att bli en Västerbottnisk Turf-klassiker ska du klara alla sex uppdrag inom ett år, vilket belönas med mera ära och en vacker pokal.

Västerbottens Turf-klassiker 2021



Uppdrag 1 – Fysikern

Turf Västerbottens klassiker, uppdrag för Fysisk bedrift:

Cyklandes runt Västerbottens tre stora städer, Umeå – Lycksele – Skellefteå. Du ska ta minst de fyra obligatoriska zonerna, en i varje stad + den obligatoriska, i den stad du började. De obligatoriska zonerna är; AdviseHouse (Umeå), Lycksele Torg (Lycksele) och Skellsqure (Skellefteå). Första och sista obligatorisk zon ska vara densamma men du kan starta i vilken av städerna du vill. Exempelvis, om du börjar cykla i Umeå avslutar du i Umeå.

AdviseHouse (Umeå) -> Lycksele Torg (Lycksele) -> Skellsqure (Skellefteå) -> AdviseHouse (Umeå),

Du kan cykla varje delsträcka var för sig, t.ex. Umeå – Lycksele en dag, Lycksele – Skellefteå en annan dag eller annan månad eller hur det passar just dig.



Uppdrag 2 – Öråd

Turf Västerbottens klassiker, uppdrag för Västerbottnisk ö kunskap:

De zoner som gäller här ligger på öar. Vissa kan tas utan att riskera att bli sjösjuk, andra behöver du ut på hav, älv eller annat vattendrag. Råden är, flytväst medtages och åksjuka tabletter efter behov.

De totalt 26 obligatoriska zonerna är:

- I Lycksele kommun: LandOnWater (1)
- I Nordmalings kommun: HurTarManDen (1)
- I Skellefteå kommun: Pite-Rönnskär (1).
- I Storuman kommun: TreasureÖn (1)
- I Umeå kommun: alla zoner på Holmön (5), Ön (12), Tuvan (2), Koleraön (2) och Norrbyskär (1).



Uppdrag 3 – Femton i Kvadrat

Turf Västerbottens klassiker, uppdrag för Kommunkoll:

Här har du chansen att verkligen bekanta dig med vårt vackra landskap. Du tar dig på valfritt sätt till varje kommun i Västerbotten (15 kommuner) och tar i varje kommun 15 valfria zoner, dvs $15^2 = 225$ zoner. Tänk vad många unika du kan få samtidigt med detta uppdrag ☺. Tempot att klara detta uppdrag är valfritt men ska vara avslutat inom ett år.

Kommunerna är följande: Bjurholm, Dorotea, Lycksele, Malå, Nordmaling, Norsjö, Robertsfors, Skellefteå, Sorsele, Storuman, Umeå, Vilhelmina, Vindeln, Vännäs och Åsele



Uppdrag 4 – Västerbottens yttersta

Turf Västerbottens klassiker, uppdrag för Utsökt positionerings expertis:

På det här uppdraget, totalt sju obligatoriska zoner, kommer du få uppleva mycket naturskön miljö på din färd till Västerbottens hörn, topp, botten och mittpunkt. Tips: Om man vill ta den högsta följt av den nordligaste rekommenderas varmt en vandring längs Kungsleden, Hemavan – Ammarnäs (8 mil, 4–6 dagar i lugnt tempo). Det är förstås tillåtet att cykla mellan alla zoner i detta uppdrag ☺

De zonerna som är obligatoriska är:

- Västerbottens västligaste zon: NorskShopping (Storuman)
- Västerbottens nordligaste, Vindelforsen (Sorsole)
- Västerbottens östligaste, Bjuröklubb (Skellefteå)
- Västerbottens sydligaste, Järnäs hamn (Nordmaling)
- Västerbottens mittersta, Blåviksjön (Lycksele)
- Västerbottens högsta Sytertoppen (Storuman)
- Västerbottens lägsta: GåTillbaka (Umeå, Holmön)



Uppdrag 5 - VårtArv

Turf Västerbottens klassiker, uppdrag för Utsökt kulturhistorisk expertis:

Det här uppdraget kommer berika dig med stor kunskap om Västerbottens historia, om du tar dig tid att stanna upp. De 39 obligatoriska kulturhistoriska zonerna är:

- Bjurholms kommun: Hemzone
- Dorotea kommun: FjällHotell, GammalHusvagn
- Lycksele kommun: Flottarminne, Gammplatsen, PåGudsHus
- Malå kommun: Lappcity
- Nordmalings kommun: Tallbergsbroarna, OlofsforsBruk
- Norsjö kommun: Linbanan
- Robertsfors kommun: Mareograf, StenforsGård, RobertsBruk
- Skellefteå kommun: Bonnstan, Lionbridge, TrappStream, Byskechurch, RönnskärZone, Finnforsfall, Påfågeln, LövångerKyrka, Bureus
- Sorsole kommun: Gillesnoule, Potatisbacken
- Storumans kommun: HemTillGården, WoodChurch
- Umeå kommun: Stenhuggarna, OldGraffiti, Mjösjögrav, Sävar, Kanibalkanon, SörmjölesÄra, Gammlia
- Vilhelmina kommun: Faepmie
- Vindels kommun: GranöCamping
- Vännäs kommun: Hemberget
- Åsele kommun: Samemössa, Buddisttemplet, Torvsjö såg

Uppdrag 6 – Hemmakär

Turf Västerbottens klassiker, uppdrag för Hemmakär

Det här uppdraget är ett instegs uppdrag, kanske något lättare och mindre krävande. Det går ut på att ta 15 bestämda zoner i sin hemma kommun (eller en annan valfri kommun). De förutbestämda zonerna skall tas i en bestämd ordningsföljd. Ordningsföljden går att finna på Turf Lundqvists sida där du också väljer den kommun du vill göra uppdraget i. Du kan välja att ta de 15 zoner i vald kommun över flera dagar, bara alla är tagna inom ett kalenderår. För att eventuellt göra fler än ett Hemmakär-uppdrag måste du först avslutat den kommun du påbörjat. Du kan även se på Turf Lundqvist sida vilka zoner du klarat av och vilken som står på tur. Detta uppdrag, och det är det enda uppdraget som, kan göras parallellt med de fem övriga. Tex om du Klarat Hemmakär-Umeå kommun, och håller på med 15 i kvadrat, kan du om du vill även göra Hemmakär- Skellefteå, Hemmakär-Sorsele eller en eller flera Hemmakär kommuner.

Regler för Västerbottens Turf-klassiker

1. Medalj, medaljer och pokal kan endast erhållas av turfaren som **är medlem** i föreningen Turf Västerbotten det året uppdraget/uppdragen genomförs, och som klarat ett, flera eller alla uppdrag. Det är inget krav att vara mantalsskriven eller bosatt i Västerbotten.
2. Anmälan att vilja utföra uppdrag är **obligatorisk** inför start av första uppdraget (se nedan).
3. Du får bara göra **ett uppdrag i taget** (utom Hemmakär som kan göras parallellt med övriga) men ordningsföljden av uppdragen är valfri.
4. Varje zontagning skall ha gjorts av turfaren själv, utan tekniska hjälpmedel såsom radiostyrda farkoster.
5. Zontagning kan vara en enskild, en assist eller en revisit.
6. Alla zontagningar som krävs i ett uppdrag skall ha utförts under **samma kalenderår**. För att få titeln **Västerbottnisk Turf klassiker**, och därmed få en pokal, skall alla sex uppdrag utförts under samma kalenderår. Du kan bara erhålla pokal en gång, dvs En gång **Västerbottnisk Turf klassiker**, alltid en **Västerbottnisk Turf klassiker**.
7. Det går att utföra ett eller flera uppdrag varje år och erhålla medalj för av valör Guld, Silver eller Brons. Guldmedalj tilldelas den som utfört alla 6 uppdrag, Silvermedalj tilldelas den som genomfört 4 eller 5 uppdrag och Bronsmedalj tilldelas den som genomfört 1, 2 eller 3 uppdrag.
8. I fem av de sex uppdragen får turfaren förflytta sig mellan zoner på valfritt sätt, men det ska ske på ett tillåtet/lagligt sätt. I uppdraget **Fysikern** är kravet att turfaren förflyttar sig utan hjälp av motorfordon, av egen kraft. Vi har nämnt cykel för enkelhetens skull, men el cykel, inlines, rullskidor, skidor, vandring eller löpning är godkända alternativ.

Så här gör du

1. Obligatoriskt:
 - a. Kontrollera att du har **giltigt medlemskap i Turf Västerbotten**. Medlemskap söks [här](#)
 - b. Registrera dig hos [Turf-Lundkvist](#). På Turf-Lundkvist sidan väljer du sedan vilket uppdrag du startar, som sedan registrerar dina framsteg automatiskt. Om du byter uppdrag, innan ett är avklarat, kommer det man gjort på det tidigare uppdraget inte behållas, dvs. man måste börja om igen.
 - c. Anmäl dig till [Turf Västerbotten](#) inför **det första uppdraget** du tänker utföra. Du behöver **inte** anmäla när du fortsätter med övriga uppdrag, till Turf Västerbotten.
Vi följer de regler som gäller kring [personuppgiftshantering](#)
2. Utför uppdrag som beskrivits ovan. Tekniken kan fela ibland om man har dålig täckning på mobilen, därför vill vi att du vid sådant tillfälle tar en selfie där du och zonen syns. (t.ex. vid Tallbergsbroarna) Dina selfies behåller du själv men kan komma att behövas för att verifiera takes, om vi som arrangör vill se dessa.
3. För att se vilka zoner som gäller i ditt uppdrag och/eller vart du är i ordningsföljden på till exempel uppdraget Hemmakär gör följande:
 - Gå in på [Turf Lundkvist](#) - Fyll i ditt Nicknamne
 - Under "Välj Land eller typ" väljer du "Västerbottens Turf-klassiker"
 - Under "Välj delmoment" väljer du "Hemmakär" följt av den "kommun" du vill utföra uppdraget i.
 - På samma sätt kan du titta på de övriga uppdragen som du sedan fortsätter med.

Turfare:

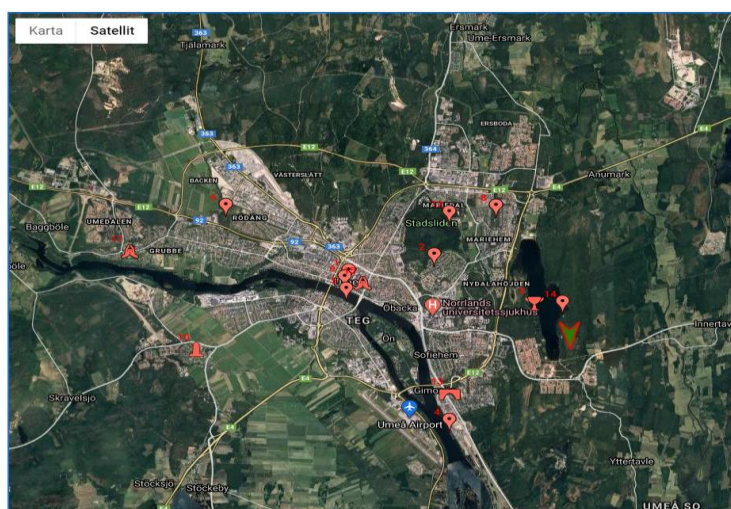
Västerbottens Turf-klassiker ▼

Hemmakär ▼ Umeå ▼

[Hjälp](#) [Sammanställning](#) [Regionlista](#) [Kommunlista](#)
[En Svenska Klassiker](#) [Klassikerzoner](#)
[Västerbottens Turf-klassiker](#) [VBK-zoner](#)
[7 Halls of Edinborough Challenge](#)
[Topoiska kommuner](#) [Ministatistik](#) [Assisturf](#) [Topoiska FFT](#)

Jag är här

#	Zon	Typ	tp	pph
●	Summa		1755	83
1	Adresshouse		85	9
2	Svämövägen		125	5
3	Bort100		110	6
4	Tegelören		155	3
5	Younbeach		110	6
6	Rödberget		170	2
7	Cykelopenvägen		140	4
8	TowerCool		110	6
9	VävenÄven		65	9
10	Stenbucarna		140	4
11	BäckensKvarta		140	4
12	BurntMountain		140	4
13	Tegelbron		95	7
14	SkuggenParadis		110	6
15	Stadsytan		80	8



4. När du har klarat ett uppdrag kommer det att kunna ses på [Turf Lundkvist sida](#)

5. Vi följer dig på ditt uppdrag så gott vi kan och noterar dina zontagningar, så att hemsidan kan uppdateras fortlöpande med dina framsteg, ungefär 1 gång i månaden. Ta gärna bilder under era uppdrag och skicka in på mailen, så kan vi göra några reportage på Turf Västerbottens hemsida med bilder.

Miljöaspekter

Turf Västerbottensklassikern är en klassiker som innebär att vederbörande behöver besöka olika delar i Västerbotten. Det kan innebära många mil i bil. Vi rekommenderar att om möjligt samåka.

Medaljutdelning – En Västerbottnisk Turf-Klassiker

Medaljer och pokaler - **En Västerbottnisk Turf-Klassiker** - delas ut efterföljande år på våren i samband med Turf Västerbottens årsmöte

Råd och rekommendationer

- Inför det uppdrag du tänker utföra, är det klokt att studera turfkartan så att du vet vart zoner på ett ungefär ligger. Fråga gärna någon annan turfare om tips hur du kan nå dessa. Planera din rutt noggrant. **Samåk om möjligt.**
- Ta gärna del av turistinformation i de kommuner som du kommer att besöka.
- Safety first! Några zoner är mer ansträngande att ta än andra (t ex Sytertoppen). Kontrollera med den lokala turistinformationen hur terrängen ser ut när du tänker dig dit. Läs med fördel information från fjällsäkerhetsrådet: <https://www.fjallsakerhetsradet.se> Safety går före selfie. Om du tror att det är farligt att ta en selfie, låt bli.
- För uppdraget Öråd ska samtliga zoner på ön besökas när man är där. Om det tillkommer ny(a) zon(er) på ö(ar) du redan besökt under året behöver du inte åka tillbaka och ta dessa.
- För uppdraget Fysikern är kanske inte helt klart hur de kan cyklas mellan Umeå-Lycksele-Skellefteå, vi har därför en guide [här](#). Ha en plan B ifall du får cykelhaveri. Tänk på att biltrafiken kan vara tät när städerna.
- Det kan tillkomma kostnader tex primärt för transport till öarna. Holmön trafikeras av Vägverkets färja och är således gratis. Till Holmön (kan det vara svårt att ta sig under vintermånaderna).
<https://www.trafikverket.se/farjerederiet/farjeleder/Farjeleder-i-Vasterbottens-lan/Holmoleden/>

Till Pite-Rönnskär

<http://kinnbackskargard.se/>

Till Norrbyskär är överfarten avgiftsbelagd

<http://visitnorrbyskar.se/norrbyskarsfarjan-ab/>

- Vissa zoner kan vara mycket svåra, besvärliga att ta vintertid. Norrbyskär, Pite-Rönnskär är säsongsbetonade platser och trafiken kan ligga nere på vinter. Zonerna Gillesnoule eller Torvsjö såg är svårtagna vintertid. Dels kan det vara mycket snö, dels kan det vara svårt att parkera bilen (om sådan nyttjas) på ett säkert sätt för att sedan gå till zonen. Snöskor för vissa zoner vintertid kan vara bra att ha med.
- Om en obligatorisk zon inte går att ta pga. omständigheter du inte kan påverka (avspärrad etc.), tag fotografi(er) och [**meddela oss.**](#)